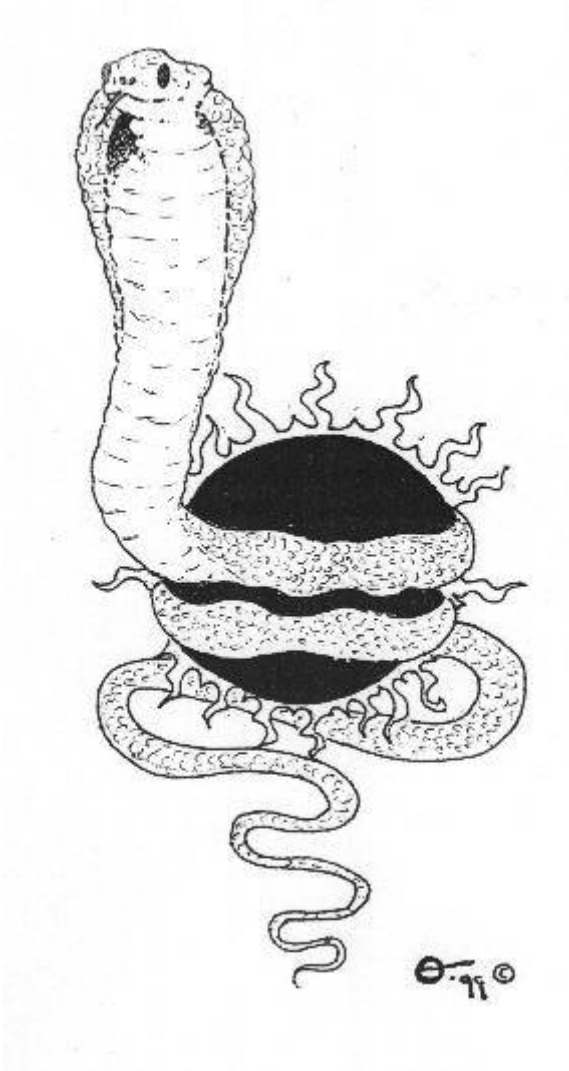


RA~SHEEBA

PRACOVNÍ TEXTY



| | |
|--------------------------------------------------|----|
| PRACOVNÍ TEXTY..... | 1 |
| ÚVOD..... | 3 |
| HISTORIE RA-SHEEBY | 3 |
| CO JE RA-SHEEBA?..... | 4 |
| CO STANE ZASV•CENÍM? | 5 |
| NUMEOLOGIE RA-SEEBY..... | 5 |
| O•ISTA A P•ÍPRAVA PROSTORU PRO RA-SHEEBU | 6 |
| •IŠT•NÍ A P•ÍPRAVA PROSTORU | 6 |
| ZA•ÁTEK SEANCE RA-SHEEBA | 6 |
| UKON•ENÍ SEANCE | 7 |
| POSÍLÁNÍ ENERGIE RA SHEEBA SEANCE NA DÁLKU | 7 |
| PO•ÁTEK každé seance RA-SHEEBY | 8 |
| SPOJOVACÍ CESTA | 9 |
| SÉ-PETH – (VELKÝ NAPRAVOVATEL)..... | 10 |
| STEZKA LÉ•ENÍ | 11 |
| PRAMEN – GEJZÍR..... | 12 |
| TÓN (ŽENSTVÍ) and JÁDRO (MUŽSTVÍ)..... | 13 |
| JÁDRO - (Mužství)..... | 14 |
| BRÁNA ISIDINA a PE•E•ISIDINA..... | 15 |

ÚVOD

HISTORIE RA-SHEEBY

Od p. Marilyn Bretherick WANGARATTA AUSTRALIA.

Na počátku zrodu Ra-Sheeby se podílel sled několika ohromujících událostí.

Vše začalo tím, že jeden z hlavních představitelů Michael, měl vizi "Soustředění" na úpatí Barrier Ranges, když v roce 1982 cestovali do města Broken Hill. Michaelova spirituální stezka začala učením zabývajícím se následováním intuice. Tímto učením se Michael inspiroval od učitelů Fidhornské základny – Petrem a Eileen Caddy.

V roce 1991 Michael a jeho rodina přešli na též místo, které jim bylo ukázáno ve vizi, přešli, aby zde žili na usedlosti.

V březnu 1998, když jsem byla v Adelaide, jsem zde potkala pár lidí z Anglie. Duchovní Bytostí jim bylo sděleno, že mají provést obřad na místě Glastonbury v Anglii, což také učinili.

Poté tímto lidem bylo řečeno, aby šli do místa Alice Springs v Austrálii, aby provedli ten samý obřad 25. září 1998.

Nejprve šli do Adelaide a plánovali cestu do Alice Springs, avšak tento den se jim nepovedlo do Alice Springs dostat. Vyšší bytost jim však sdělila, aby neměli starost, někdo je pozve k sobě a že by tam měli jít.

Pozvala jsem je na naše místo na úpatí Barrier Ranges, na místo, které se nazývá "The Springs" (Prameny).

Přijali pozvání a ptali se, zda mohou provést obřad k zakotvení energie bohyní. Nyla vytvořena dvanáct stop velká Davidova hvězda z krystalu křemene a obřad byl proveden. Energie byla zvláštní.

Energie Bohyní začala pracovat s lidmi, kteří bydleli v "The Springs", tak, že jim byla připomenuta role, kterou přitom hráli.

Peter Johanson začal přijímat (kanalizovat) symboly a jejich význam. Pokusila jsem se získat zasvěcovací proces a formát Ra-Sheeby a Michael se postaral o to, aby zůstali všichni zúčastnění uzemnění.

Je zajímavé si vzpomenout na naše minulé životy a naše role, které jsme tenkrát v Egyptě měli, když byla Ra-Sheeba poprvé předvedena faraónem a jeho ženou.

Vyšší bytost nám řekla, abychom tyto energie nazývali "Ra-Sheeba" (vyslovuj šíba). Manželský pár z Anglie, Allen a Shirley, obdržel také tradici práce s energií (bez symbolů a formátu) a bylo jim také sděleno, aby jí nazývali "Ra-Sheeba".

Allen, Shirley a Tina ještě jednou přijeli z Anglie a měli jsme první workshop (pracovní seminář) "Ra-Sheeby" a onich osm "hlavních představitelů" bylo zasvěceno a získalo mistrovský stupeň Ra-Sheeby. Do dnešních dnů existují mistři Ra-Sheeby v Austrálii, Anglii, na Aljašce, v Recku, Kanadě, USA, Turecku, Novém Mexiku, Ekvádoru, Švýcarsku, Izraeli, Libanonu, Egyptě a Holandsku.

Peter a já jsme ji přinesli do Victorie v Austrálii a nyní se nachází na internetu a má se rozšířit po celém světě přesně tak, jak to chtěla Vyšší bytost.

CO JE RA-SHEEBA?

Lidé by rádi věděli, co energie "Ra-Sheeby" je, odkud přichází a jak působí. Pokusím se tyto otázky zodpovědět vědomím, které máme v tomto ranném stádiu k dispozici.

Ra-Sheeby je velmi mocnou součástí dosažitelné univerzální léčivé energie.

Jako kolektivní lidská vibrace jsme my, lidé dosáhli požadovaného vibračního stupně a vln informací a energie nám na základě toho byl zpřístupněn. Naposledy bylo podobné úrovně přístupu k informacím a energii dosaženo v Egyptě, kdy konečně dosáhli tohoto stupně "strážců". Hlavní představitelé byli připraveni a jediný, který měl sílu toto předat lidem, byl faraón. Po smrti faraóna bylo vše ztraceno.

Nyní se tyto hlavní představitelé opět vrátili na "jeviště", jsou opět připraveni tuto energii získat. Tentokrát bude mnohými udržována a bude hodnotnou podporou "vzestupu". Tentokrát by neměla být zneužita! K tomu nemůže dojít, protože to není jen jedna osoba nebo skupina, která odpovídně tuto energii udržuje. Pokud může tuto energii udržet hodně lidí a jsou schopni prokázat integritu, potom bude nastartován tok energie, jako nikdy předtím. Je to poprvé, kdy se spojila energie "Ra" s "Sheebou". "Sheeba" - sexuální, kreativní, radostný výraz LASKY, ženská "část" tohoto pilíře univerzální léčivé energie, která vede přímo ke Zdroji.

"Ra" - zdroj z centra Velkého centrálního Slunce.

"Sheeba" ukazuje cestu k "Ra". Jen pomocí "Sheeby" dosáhneme na "Ra" a najdeme naši pravou stezku domů.

Léčení Ra-Sheeby pracuje přímo na akrech, Mění naši DNA a elektromagnetická pole. Přitom nás učí spojit se s LASKOU. Láska je to, co nám pomáhá kráčet kupředu na všech úrovních.

Je nutné, abychom tuto energii udrželi a umožnili vibracím nás změnit. Ochraňuj Světlo. Ukaž naše Světlo všem a dívej se, kdo Světlo pozná.

CO STANE ZASV•CENÍM?

Po zasv•cení se m•ní komplet všechny barvy aury na zlatou, bílou a sv•tle zelenou. Zvyšují se lé•itelské schopnosti zasv•cence zvýšením vibrací na všech t•lech, m•ní se DNA a zvyšují se spirituální schopnosti zasv•cence. Ra-Sheeba není energie Reiki, je ale v každém p•ípad• n•kolikanásobn• siln•jší a nedá se vlastn• po•ádn• popsat, musí se prožít. Práce s RaSheebou probíhá p•sobením na •akry, m•ní naše elektromagnetické pole, zvyšuje vibrace a sv•tlo ve všech t•lech.

Co se d•je po zasv•cení?

M•ní se vaše vibrace, m•ní se barvy duše a otevírá se cesta, aby láska protékala vaší bytostí.

Jak poznáme, že jsme p•ipraveni pro zasv•cení do Ra-Sheeby?

Budete rezonovat s t•mito vibracemi. Práv• te• jsou to ti, kdo jsou "smluvn•" op•t "Strážci" a drží energii Ra-Sheeby.

NUMEOLOGIE RA-SHEEBY

R = 9, A = 1 : CELKEM = 10

S = 1, H = 8, E = 5, B = 2, A = 1 : celkem = 22

Ra = 10 a Sheeba = 22 dávají celkem 32. Tento sou•et je •íslo stezky osudu.

Sou•et samohlásek v Ra = 1 a v Sheeba = 11 a dohromady je to 12, což dává v sou•tu sou•et 3. To je •íslo duše.

O • ISTA A P • ÍPRAVA PROSTORU PRO RA-SHEEBU

O • ist • ní prostoru by se m • lo provád • t p • ed seancí Ra-Sheeba a zasv • cením do Ra-Sheeby.

P • ıpravíme a p • edstavíme si spirálovitý vír, aby mohla vystoupat energie. Budeš cítit, až se vír otev • e, protože tvé ruce a paže zt • žknou. Nam • • uj své paže a ruce k nebi a obejdi proti sm • ru hodinových ru • i • ek t • ıkrát celý prostor. Zatímco obcházíš prostor, požádej o p • ítomnost Mistra Ra-Sheeby a Mistr • Velkého Centrálního Slunce. Požádej své and • le a dra • í p • vodce, aby byli také p • ítomni.

• IŠT • NÍ A P • ÍPRAVA PROSTORU (**prostuduj speciální • ást skript k tomuto úkonu**)

Klient by m • l ležet pohodln • se zav • eným zrakem na odpovídajícím rehabilita • ním stole.

Postav se k hlav • klienta.

Vysv • tli klientovi, že hned za • ne ošet • ení Ra-Sheeba.

Pozvedni své ruce a popros, aby byly energie boha Ra a Isis s tebou, popros Mistry Ra-Sheeby, and • ly a své dra • í p • vodce o pomoc.

ZA • ÁTEK SEANCE RA-SHEEBA

- Nad korunní • akrou klienta nakresli "Ka Toth" (to je provád • no p • i každé práci s Ra-Sheebou, aby se pro klienta otev • ela energie).
- Postav se ke klientovi z boku.
- Nakresli "Spojovací cestu" p • es t • lo, za • íná se a kon • í u nohou.
- Nakresli "Se-Peth" nad t • lem, za • ni na t • etím oku. Potom p • es všechny • akry dol • až po cca 60 cm pod nohy. Potom zp • t, vysoko nad korunní • akrou. Potom nakresli symbol nad celým t • lem. Na konci nakresli kruh okolo celého t • la, abys energii zape • etil/a.
- Nakresli "Cestu lé • ení" nad st • edem t • la, za • ni na základní • akrou, p • ítom jdi p • es boky, játra/slezinu, krk/thymus/plíce a potom p • es t • etí oko/korunu.
- Nakresli "Gejzír" nad brzlíkem.
- Nakresli "Tón" a "Jádro" (tyto symboly se kreslí oba u každého • lov • ka bez ohledu na pohlaví). Mimo d • tí. Tyto symboly nepoužívej, dokud d • ti nedosáhnou puberty)
- Nakresli "Dene" nad srde • ní • akrou.
- Nakresli "Pofcs" — ochrana sama sebe p • ed zne • išt • nými zdroji - nad celým t • lem.
- Nakresli "Mala" nad srde • ní a kr • ní • akrou.
- Nakresli "Láska k pravd • " nad brzlíkem.
- Nakresli "Balance" (rovnováha) nad celým t • lem.

UKON•ENÍ SEANCE
(PROVÁDÍ SE PO KAŽDE SEANCI RA-SHEEBA)

- Nakresli "Brána" nad brzlíkem.
- Nakresli "Pe•e• Isidina" nad celým t•lem k zakon•ení lé•ebné seance.
- Pod•kuj bohu Ra, Isis i svým dra•ím pr•vodc•m za pomoc

Sd•l klientovi, že je seance ukon•ena a že m•že op•t otev•ít o•i, jakmile bude p•ipraven.

Poznámka: Když zjistíš, že se klient "nevrací", potom jej uzemni tím, že lehce masíruješ jeho nohy. Nevracej jej rychle nebo p•ekotn•.

POSÍLÁNÍ ENERGIE RA SHEEBA SEANCE NA DÁLKU

Poslat energii Ra-Sheebu p•íteli, •lenu rodiny, nebo n•komu, kdo t• o to požádá je velmi podobné, jako lé•ebná seance, která se provádí p•ímo kontaktn•.

Když posíláš seanci na dálku, m•l bys mít následující informace:

- Jméno a p•íjmení
- Datum narození
- Adresu, kde se klient nachází

K seanci m•žeš použít vizualizaci doty•ného klienta — m•žeš si p•edstavit, jak leží u tebe na posteli •i na lehátku.

Za•ni seanci tím, že požádáš ISIS I Ra, aby byli p•ítomni, požádej Mistry a pr•vodce a ostatní bytosti Sv•tla, jako i své dra•í pr•vodce o jejich p•ítomnost u tebe i u p•íjemce. Projdeš celou seanci 1. úrovn•, po•ínajíc "Ka-Toth" a na konci použij "Bránu" a "Pe•e• Isidinu".

Pokaždé, když lé•íš, tím, že se naladíš na svého klienta, budeš v•d•t, co je p•i seanci pot•ebné. N•kdy poskytněš celé lé•ení, jindy by to mohlo být n•co ur•itého, o •em víš, že to musíš ud•lat, mohou být použity jen n•které ze symbol•. Na záv•r vždy použij "Bránu" a "Pe•e• Isidinu".

Nezapome• všem pod•kovat, a potom s láskou ukon•i seanci. Nemusíš si mýt ruce, n•co podobného. Toto je seance lásky a míru.

PO•ÁTEK každé seance RA-SHEEBY
KA TOTH - (KLÍ•)

Tento symbol musí být použit vždy na PO•ÁTKU každé seance RA-SHEEBY.

Postavte se k hlav• klienta, nakreslete symbol Ka-Toth nad Korunní •akrou a natáhn•te ruce dop•edu, p•eneste energii nad t•lo.

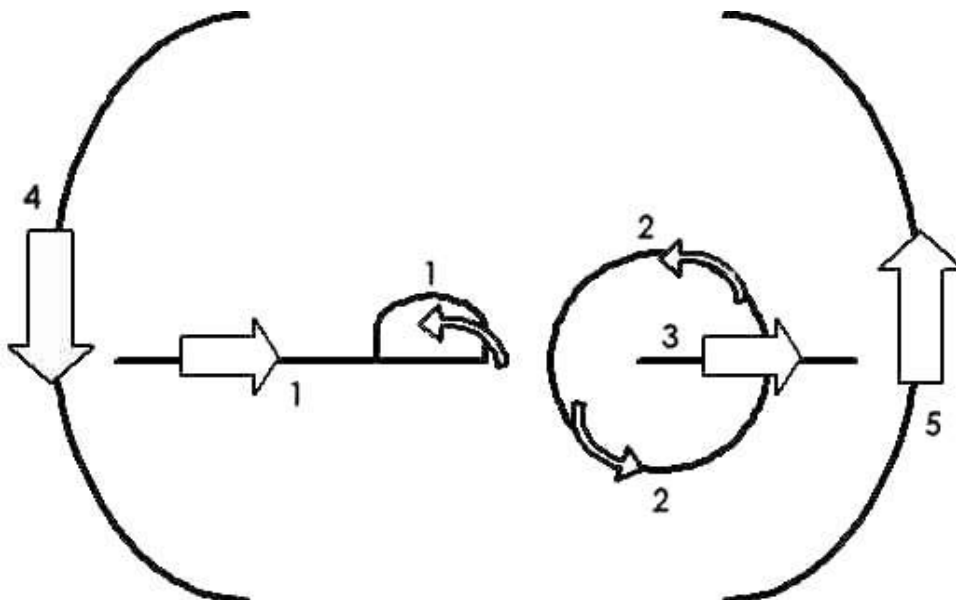
Klí• je používán k otev•ení cesty pro proud•ní energií a p•ed použitím symbolu "Spojovací cesta". Je to "Klí•" neboli "Dech života", "Klí•", který •ídí ostatní symboly.

Všechny v•ci musí mít po•átek. Klí• probouzí a napravuje energetické dráhy užívané pro lé•ení (nutné, aby energie nebyla nikde blokována), dráhy pro spirituální cestování, dráhy, které slouží pro navázání konatkt• s druhými, a• se již jedná o Ducha nebo lidskou bytost. Bez tohoto symbolu by se neprojevila síla a ú•inek následujících symbol•.

Symbol Ka-Toth probouzí a narovnává energetické dráhy, užívané pro lé•ení, dráhy pro spirituální cestování, dale dráhy pro navázání kontaktu s druhými, a• se již jedná o Ducha nebo Lidskou bytost. Bez tohoto symbolu by neexistovala síla a ú•inek druhých symbol•.

Ka-Toth je dechem všeho života. Tento symbol p•edstavuje po•átek života.

Mužské semeno
Ženské vají•ko
D•lení života na jeho po•átku



SPOJOVACÍ CESTA

Kreslete přes CELÉ T•LO

Symbol Spojovací Cesta je následující po symbolu Ka-Toth, kterým se otevírá energetické pole •lov•ka pro energii Ra-Sheeba. Symbol Spojovací Cesta slouží k zesílení proudu energie Ra-Sheeba po energetických drahách. Je to energetická stezka do t•la i duše.

Ujistí se, že jsi schopný tuto energii udržet.

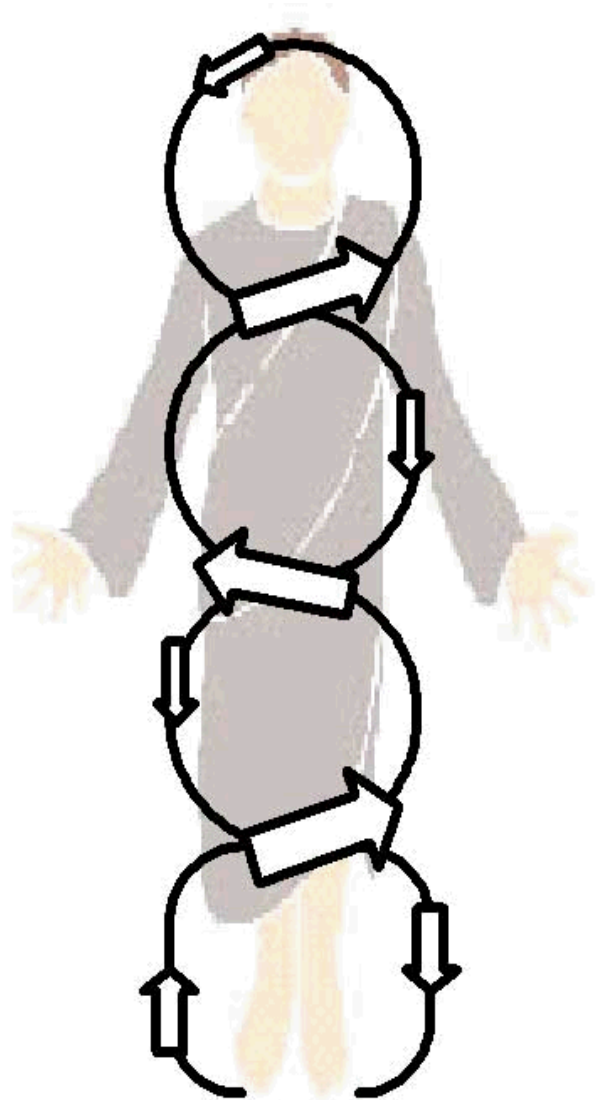
Díky tomuto symbolu (je jako energetický závoj, který kryje tvé t•lo), porozumíš sám sob• a tomu, co budeš cítit, co obdržíš a zakusíš v •ase budoucím.

Pro ostatní lidi bude síla a energie tohoto symbolu p•esahovat míru, kterou dosud znali.

Symbol sám o sob• p•edstavuje dráhu •chi a jeho kone•ný cíl je zakotven ve spirituální jednot•.

P•ivádá nás to o krok blíže k požadované jednot• t•la a Ducha.

Symbol Spojovací Cesta m•že být nápomocen p•i stresových situacích, vzniklých z p•íin fyzických nebo mentálních k umocn•ní Já .



SÉ-PETH – (VELKÝ NAPRAVOVATEL)

NAD KAŽDOU • AKROU

Tento symbol spojuje všechny •akry, zape•e•uje je a váže tyto silové body hluboko v nás a take v Matce Zemi.

Nová energie Ra-Sheeby by m•la být použita prost•ednictvím symbolu Velký Napravovatel jako nápomocná k zadržení nových energií, které jsou nyní sm•rovány na Zemi.

Velký význam má soust•ed•ní t•chto nových energií do Korunní •akry, a poté ukotvení t•chto energií k Matce Zemi.

Tento symbol je kreslen p•es všechny •akry.

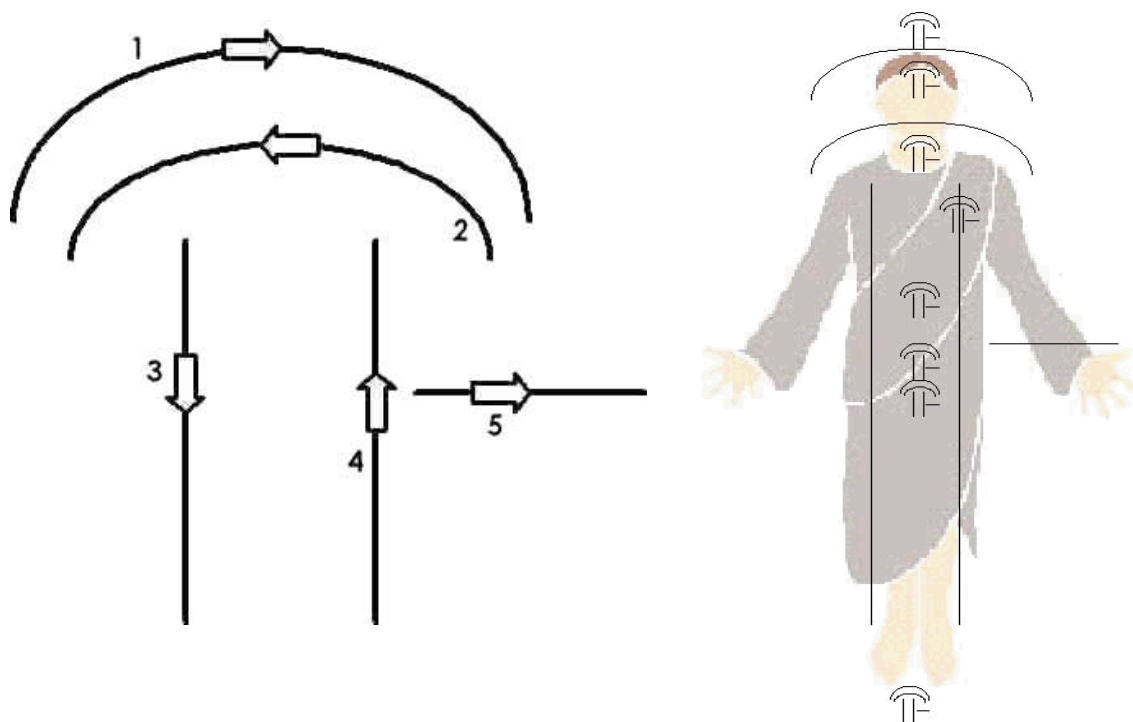
Za•n•te nad •akrou 3 oka, pokračujte p•es •akru Kr•ní, Srde•ní •akru, •akru Solar plexu, •akru sexuální a nakonec p•es •akru Ko•enovou.

Potom p•ejd•te k chodidl•m – “JAK DOLE” (2 stopy pod chodidly).

Potom p•ejd•te ke Korunní •ak•e – “TAK NAHO•E”

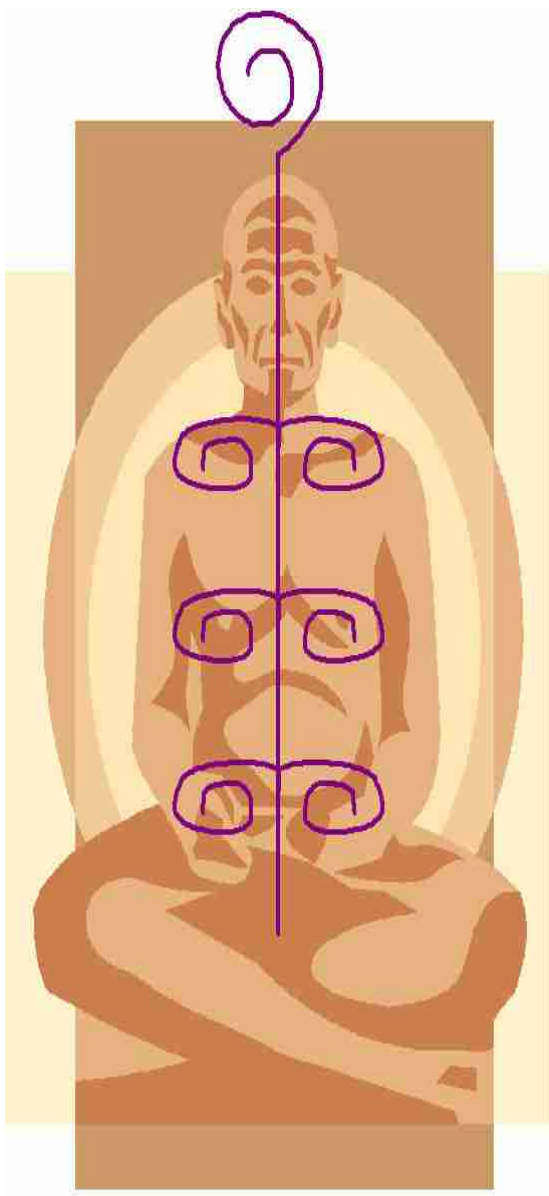
NYNÍ ...zape•e• všechny strany tím, že nakreslíš symbol Sé-Peth p•es CELÉ t•lo a zape•e• energie obkroužením celého t•la.

Dodatek : Toto je vid•no jako zá•iv• zlatý štít kolem cěkého t•la.



STEZKA LÉ•ENÍ

Za•n•te u Základní (Ko•enové) •akry, p•ejd•te k bok•m, na játra, slezinu, plíce brzlík, krk, •akru 3 oka, Korunní •akru



To je stezka, kterou bude energie následovat.

M•žete pocítit, že energie z•stává v n•kterých oblastech déle než v jiných. To znamená, že v t•chto oblastech, kde se déle poci•uje tok energie, je v•tší pot•eba lé•ení.

"Horké body" mohou ozna•ovat problémové zóny a je vhodné setrvat na t•chto místech déle. Dovolte, aby tato energie setrvala na t•chto místech déle p•ed tím, než p•jdete dále.

Za•n•te u Základní •akry.

P•ejd•te k bok•m.

Postupujte p•es játra a slezinu.

P•ejd•te k vrchní •ásti plic , dale ke krku a brzlíku.

Potom postupujte p•es •akru 3 oka ke Korunní •ak•e.

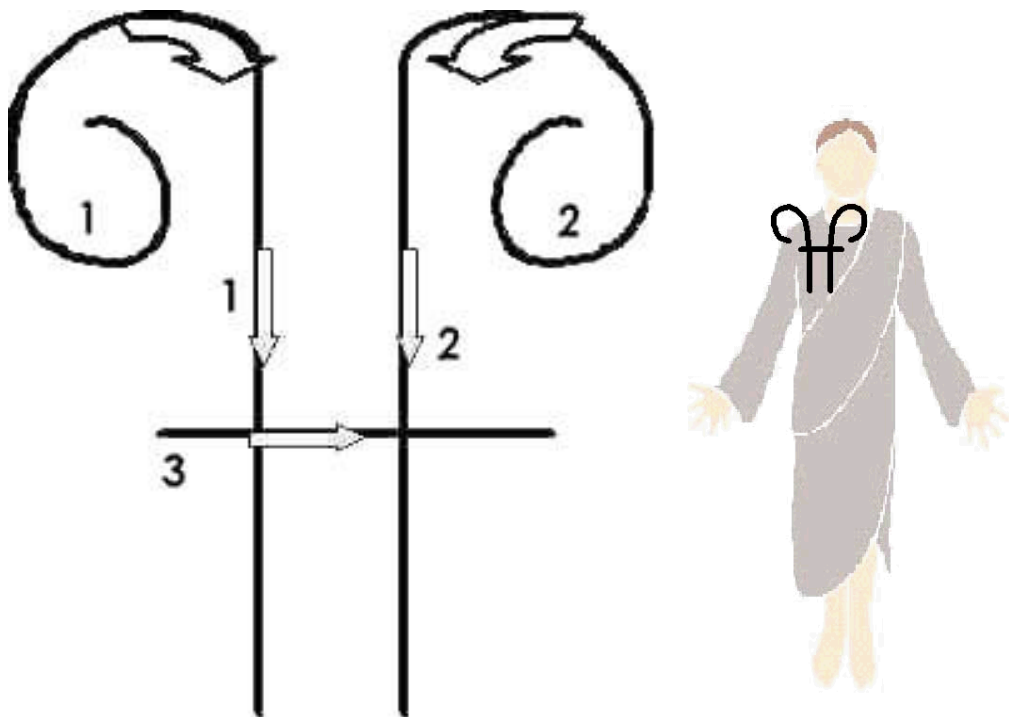
PRAMEN – GEJZÍR

Kreslit přes tymus (brzlík)

Symbol PRAMEN představuje velký gejzír vody vyvěrající z klidu Matky Země.

Symbol PRAMEN se užívá pro uklidnění, uvolnění a znovunastavení nebo vyrovnání emocionálního systému u nás samých a u druhých osob.

Symbol Pramen slouží také k vyrovnání sama sebe před a po práci s energií.



TÓN (ŽENSTVÍ) and JÁDRO (MUŽSTVÍ)

Kreslete přes SEXUÁLNÍ • AKRU

Ra~Sheeba energie je sloučením mužství a ženství reprezentuje budoucí jednotu v nás všech. Je vhodné, aby každý jedinec používal symboly oba.

NEPOUŽÍVAT SYMBOLY TÓN A JÁDRO U D• TÍ

TÓN (ŽENSTVÍ)

Symbol Tón způsobí, že smyslová a sexuální stránka energie Ra-Sheeba bude trojnásobně zesílena.

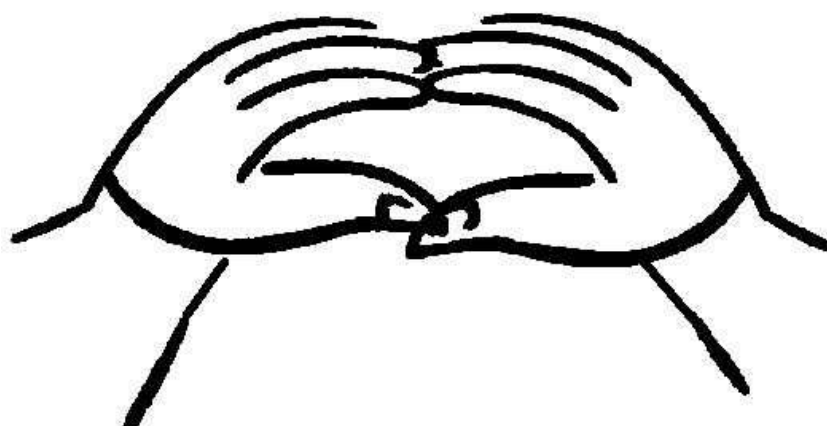
Cítí se bude pro vás silně, a intenzivně pro ty z vás, kdo jsou na vyšších vibračních úrovních. S tímto vlnami radosti přicházejí velkolepé změny. Uvnitř a na mnoha úrovních bude mít příjemce pocit, že již není zcela na této obvyklé rovině existence.

Přicházející změny budou mít za následek vnímání mnoha věcí; osvětlení, jiné dimenze a samozřejmě naprostou svobodu.

Záplava lásky a radosti, která bude obdržena, se nedá srovnat s ničím, co bylo doposud pocíováno.

UŽÍVEJTE K DOBRU A MOUDŘE !

Držte ruce ve tvaru, jak je nakresleno, těsně nad bodem Sexuální • akry, potom pohybujte rukama ve tvaru uvedeném na nákrese - po dráze ve tvaru vodorovné osmičky.



JÁDRO - (Mužství)

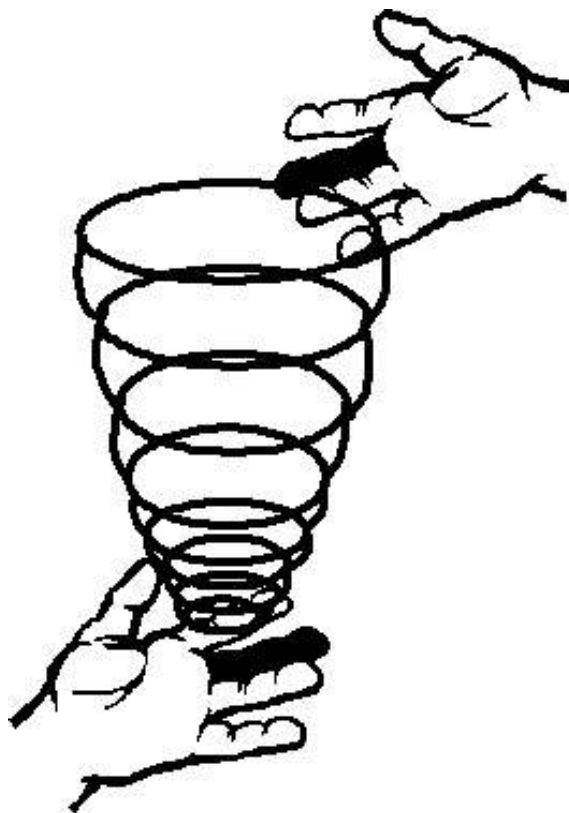
Levá ruka je umístěna nad Sexuální akrou – dlaní vzhůru. Pravá ruka je umístěna dlaní dolů na úrovni srdce.

Pravou rukou kreslete ve směru hodinových ručiček model pomalého víru ve tvaru spirály. Když se dostanete na konec spirály, jemně stlaťte energii a držte “Jádro”.

To vyvolá silné a intenzivní pocity. Přinese to změny, o kterých se hovoří u symbolu “Tón”.

Také s tímto symbolem přichází zodpovědnost.

UŽÍVEJTE K DOBRU A MOUDŘE!



“Tón” a “Jádro” nesmějí být zneužity.

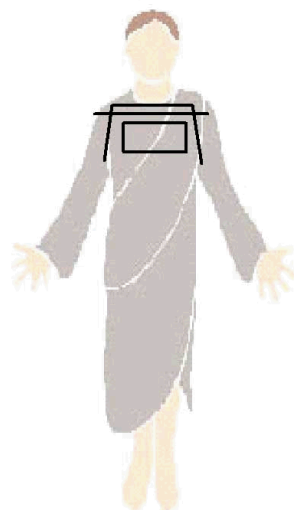
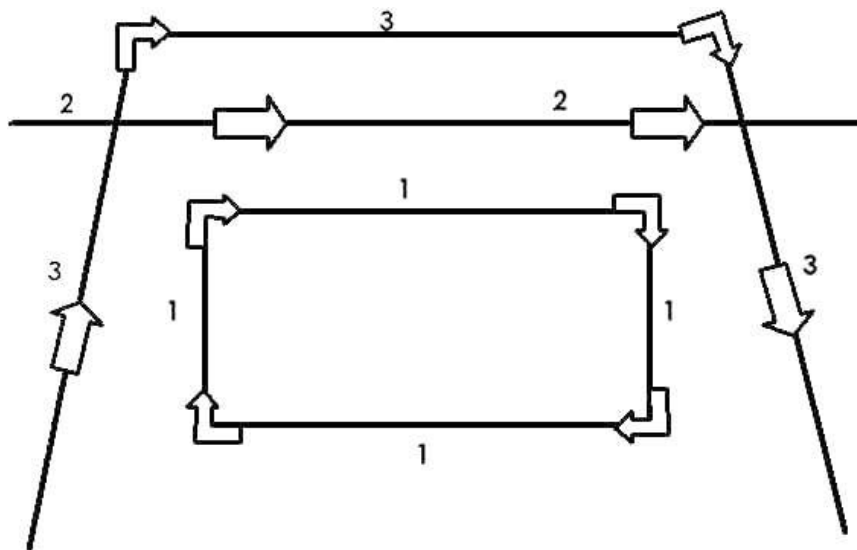
BRÁNA ISIDINA a PE•E• ISIDINA

Tyto dva symboly jsou používány k ukončení každé seance Ra-Sheeby.

BRÁNA ISIDINA

Kreslí se přes tymus

Tento symbol představuje Velkou Bránu / Pe•e• hrobu faraona. Ve spodní části symbolu je Duše neboli "Ka" v egyptském jazyce. Potom vodorovná čára, reprezentuje Matku Zemi. Nad tím chrám, který vše schraňuje.



PE• E• ISIDINA

Kreslí se přes celé tělo

Tento symbol by měl být užíván na konci seance a zasvěcení, aby se napomohlo upevnění energie v osobě, která přijala léčebnou seanci nebo zasvěcení.

